



Združenie na pomoc ľuďom s mentálnym postihnutím v Komárne

ul. Priateľstva 2654/2, 945 01 Komárno

2025

# Výročná správa

za rok 2025

---

Máj 2026  
Komárno

Mgr. Iveta Soókiová, riaditeľ DSS  
Ing. Gabriel Tóth, štatutárny zástupca



## Obsah

Základné identifikačné údaje o organizácii.....	4
Základné informácie o zariadení sociálnych služieb .....	4
História .....	5
Súčasnosť.....	5
Prevádzkové podmienky.....	5
Predmet činnosti a ciele zariadenia.....	6
Predmet činnosti .....	6
Sociálna práca.....	6
Sociálna rehabilitácia.....	7
Rozvoj pracovných zručností.....	7
Záujmová činnosť .....	7
Ciele .....	8
Poslanie, vízia, hodnoty.....	9
Poslanie .....	9
Vízia .....	9
Hodnoty.....	9
Súčasný stav zariadenia .....	10
Personálne zabezpečenie .....	10
Štruktúra prijímateľov sociálnych služieb.....	11
Kvalita poskytovaných sociálnych služieb v DSS .....	12
Supervízia .....	12
Vzdelávanie zamestnancov.....	13
Vyhodnotenie cieľov a celkového plnenia podmienok kvality za sledované obdobie .....	13
Analýza aktuálne poskytovaných sociálnych služieb .....	14
Aktivity organizované pre prijímateľov sociálnych služieb .....	15
Harmonogram programov pre PSS.....	15
Projekty v spolupráci s Regionálnym osvetovým strediskom v Komárne.....	19
Ekonomické prehľady .....	22
Prehľad o príjmoch (výnosoch) a výdavkoch (nákladoch).....	22
Prehľad rozsahu príjmov (výnosov) v členení podľa zdrojov.....	22
Stav a pohyb majetku a záväzkov za rok 2025.....	23
Ekonomicky oprávnené náklady.....	24
Účtovná závierka .....	25



Zoznam použitých skratiek:

ZPMP KN -	Združenie na pomoc ľuďom s mentálnym postihnutím v Komárne
DSS -	Domov sociálnych služieb
PSS -	Prijímateľ sociálnej služby
EON -	Ekonomicky oprávnené náklady
NSK -	Nitriansky samosprávny kraj
ROS KN -	Regionálne osvetové stredisko v Komárne



---

## Základné identifikačné údaje o organizácii

### Základné informácie o zariadení sociálnych služieb

<b>Názov organizácie:</b>	Združenie na pomoc ľuďom s mentálnym postihnutím v Komárne (skratka ZPMP KN)
<b>Sídlo organizácie:</b>	945 01 Komárno, ulica Priateľstva 2654/2
<b>Dátum zápisu do registra:</b>	01.07.1999
<b>IČO:</b>	35613441
<b>DIČ:</b>	2021656428
<b>Právna forma:</b>	Občianske združenie
<b>Druh sociálnej služby:</b>	Domov sociálnych služieb pre deti a dospelých
<b>Deň začatia poskytovania soc. služby :</b>	01.07.1999
<b>Štatutárny orgán:</b>	Ing. Peter Múčka Ing. Gabriel Tóth
<b>Kontaktné údaje:</b>	Riaditeľka DSS – Mgr. Iveta Šoókiová – 0911/153 875 DSS - 035/77 02 594
e-mailová adresa:	<a href="mailto:zpmp.kn@gmail.com">zpmp.kn@gmail.com</a>
webová stránka:	<a href="http://www.zpmpkn.sk">www.zpmpkn.sk</a>

## História

Združenie na pomoc ľuďom s mentálnym postihnutím v Komárne (ďalej len „ZPMP KN“) bolo založené v roku 1997 ako občianske združenie na podnet rodičov a iných obetavých ľudí ako člen Združenia na pomoc ľuďom s mentálnym postihnutím v SR. Dôvodom vzniku bola potreba zabezpečenia starostlivosti pre deti s postihnutím, ktorá v regióne absentovala. V blízkosti neexistovalo zariadenie, ktoré by bolo oporou rodinám s podobným osudom a umožňovalo by poskytnúť deťom so zdravotným znevýhodnením služby na odbornej úrovni.

V roku 1998, 1. júla občianske združenie s pomocou miestnych, samosprávnych a štátnych orgánov zriadilo Domov sociálnych služieb pre deti a dospelých (ďalej len „DSS“) pre mentálne postihnuté deti a dospelých, so zameraním na zvýšenú odbornú starostlivosť a dohľad nad ťažko mentálne a telesne postihnutými občanmi.

## Súčasnosť

Prijímatelia sociálnych služieb majú v súčasnosti k dispozícii priestraný areál, postupne sa upravuje širšie okolie areálu a upravujú sa relaxačno-oddychové zóny pre imobilných klientov. Naďalej pracujeme na bezbariérovosti samotnej budovy.

Združenie na pomoc ľuďom s mentálnym postihnutím (ďalej len „ZPM KN“) poskytuje služby v DSS ambulantnou formou so sídlom na ulici Priateľstva 2, Komárno.

Domov bol zriadený ako neštátne zariadenie poskytujúce sociálne služby ľuďom s mentálnym postihnutím. Výsledkami svojho hospodárenia je napojený na rozpočet Ministerstva práce, sociálnych vecí a rodiny SR a Nitrianskeho samosprávneho kraja. Hospodári podľa schváleného rozpočtu, vo svojom mene nadobúda práva a povinnosti. Na svoju činnosť môže prijímať finančné a vecné dary.

Zariadenie spolupracuje s verejnými, súkromnými a inými organizáciami, ktoré sledujú príbuzné ciele.

## Prevádzkové podmienky

Zariadenie je situované v sídliskovej časti mesta Komárno, v blízkosti menšieho parku. Výhodou umiestnenia zariadenia je blízkosť centra mesta, ktorá utvára podmienky kontaktu so spoločenským životom a zároveň situovanie mimo rušnej mestskej zóny prispieva k pokojnému prostrediu. Budova zariadenia je vo vlastníctve mesta občianskeho združenia. Má jedno poschodie a prístup na poschodie je riešený schodiskom zabezpečeným so schodolezom. Na prízemí je umiestnená spoločenská miestnosť, jedáleň s kuchyňou, pracovňa, šatňa zamestnancov a dielňa na rozvoj pracovných zručností. Na poschodí sa nachádza druhá spoločenská miestnosť, miestnosť na sociálnu rehabilitáciu a kancelária. Pivnica slúži ako skladový priestor na čistiace prostriedky a rôzny materiál na tvorbu.

K budove prislúcha zatravnovaný dvor s upravenou záhradkou, kvetinovým a bylinkovým záhonom. Objekt tvorí areál uzatvorený plotom. Vchod do budovy od ulice je zabezpečený chodníkom.

## Predmet činnosti a ciele zariadenia

<b>Druh sociálnej služby:</b>	Domov sociálnych služieb pre deti a dospelých
<b>Forma sociálnej služby:</b>	ambulantná sociálna služba
<b>Kapacita zariadenia:</b>	20 miest

### Predmet činnosti

Sociálne služby sa poskytujú fyzickej osobe, ktorá je odkázaná na pomoc inej fyzickej osoby a jej stupeň odkázanosti je najmenej V. podľa Prílohy č. 3 Zákona č.448/2008 Z.z. o sociálnych službách a o zmene a doplnení Zákona č. 455/1991 Zb. o živnostenskom podnikaní (živnostenský zákon) v znení neskorších predpisov.

Zákon o sociálnych službách ustanovuje konkrétne služby a podmienky, podľa ktorých naše zariadenie postupuje.

V súlade s § 38 zákona o sociálnych službách v DSS poskytujeme prijímateľom sociálnych služieb:

- pomoc pri odkázanosti fyzickej osoby na pomoc inej fyzickej osoby,
- sociálnu rehabilitáciu;
- základné sociálne poradenstvo.

Okrem vyššie uvedeného zabezpečujeme pre prijímateľov sociálnych služieb:

- pracovnú terapiu,
- záujmovú činnosť.

V DSS staviame na kvalite poskytovaných služieb, plníme ciele na dosiahnutie optimálnej starostlivosti s prihliadnutím na základné požiadavky: bezpečnosť, účinnosť, vhodnosť, dosiahnuteľnosť, hodnotiteľnosť, komplexnosť, prijateľnosť. Klientom sa sociálne služby poskytujú na základe vypracovaných individuálnych plánov.

### Sociálna práca

- poskytujeme základné sociálne poradenstvo
- poskytujeme podporu prijímateľom a zákonným zástupcom pri kontakte s úradmi alebo inštitúciami, ktoré im môžu poskytnúť ďalšiu službu
- podporujeme schopnosť prijímateľov riešiť svoje problémy, adaptovať sa na nové sociálne prostredie alebo podmienky
- mapujeme ich problémy, potreby, požiadavky, odkázanosť na sociálne služby resp. prostredie z ktorého prišli
- rozvíjame alebo udržiavame komunikačné zručnosti a schopnosti prijímateľov formou individuálnych a skupinových intervencií
- podporujeme prijímateľov v rozvíjaní alebo udržiavaní praktických zručností a schopností
- prostredníctvom programov sociálnej rehabilitácie, ktoré sú súčasťou individuálnych plánov prijímateľov, podporujeme ich v čo najväčšej miere k sebestačnosti a samostatnosti v oblasti sebaobsluhy, starostlivosti o domácnosť, cestovaní, používaní elektrospotrebičov a podobne.

### Sociálna rehabilitácia

Podľa zákona č. 448/2008 Z. z. § 21 o sociálnych službách je sociálna rehabilitácia odborná činnosť zameraná na podporu samostatnosti, nezávislosti, sebestačnosti fyzickej osoby rozvojom a nácvikom zručností alebo aktivizovaním schopností a posilňovaním návykov pri sebaobsluže, pri úkonoch starostlivosti o domácnosť a pri základných sociálnych aktivitách. Ak je fyzická osoba odkázaná na pomoc inej fyzickej osoby, sociálna rehabilitácia je najmä nácvik používania pomôcky, nácvik prác v domácnosti, nácvik priestorovej orientácie a samostatného pohybu. V našom zariadení kladieme dôraz na individuálny potenciál prijímateľov, ktorý sa snažíme rozvíjať. Snažíme sa sprostredkovať prijímateľom možnosť účasti na aktivitách, ktoré sú súčasťou každodenného života ako je starostlivosť o domácnosť, obsluha bežných domácich spotrebičov, príprava jednoduchých jedál, nakupovanie, sebaobslužné činnosti a taktiež sa zameriavame na nácvik samostatného pohybu a cestovanie.

### Rozvoj pracovných zručností

Rozvoj pracovných zručností je odborná činnosť, pri ktorej sa zameriavame na osvojenie pracovných návykov a zručností prijímateľov pri vykonávaní pracovných aktivít pod odborným vedením za účelom obnovy, udržanie alebo rozvoja ich fyzických schopností, mentálnych schopností a pracovných schopností a ich začlenenie do spoločnosti. V našom zariadení rozvoj pracovných zručností nechápeme iba v zmysle vytvárania pracovných návykov, ale aj ako činnosť, ktorá má prijímateľov naučiť aktívnemu tráveniu voľného času a k zodpovednosti za kvalitu svojho života. Nejde nám iba o udržiavanie už získaných zručností a návykov, ale aj o rozširovanie ich spektra. Vychádzame z individuálnych potrieb a záujmov jednotlivých prijímateľov, pri zohľadňovaní ich schopností a aktuálneho zdravotného stavu.

Rozvoj pracovných zručností je integrovaný do režimu dňa ako jeho pevná súčasť.

Zahrňa rôzne aktivity ako napr. tkanie na tkáčskom stave, šitie na stroji, ručné šitie a vyšívanie, práca s hlinou a jej vypaľovanie, servítková technika, práca s prírodným materiálom, pomocné práce pri úprave areálu, jednoduché záhradnícke práce, ktoré prijímatelia vykonávajú na základe ich prirodzeného inklinovania k danej činnosti a za primeranej podpory zo strany odborných zamestnancov.

### Záujmová činnosť

Je súčasťou vnútorného života zariadenia. Cieľom záujmovej činnosti je poskytnúť prijímateľom hodnotné prežívanie voľného času, ich osobnostné rozvíjanie v oblasti kultúry, nielen v zariadení, ale aj na podujatiach mimo zariadenia. Záujmová činnosť je realizovaná hrami, cestovaním, vychádzkami, zábavou, súťažami a to formou individuálnou aj skupinovú. S prijímateľmi v rámci kultúrno-záujmovej činnosti nacvičujeme rôzne programy a vystúpenia. PSS si aj tento rok mohli vybrať z bohatej ponuky záujmovej činnosti:

- tvorivé dielne
- dramaterapia
- arteterapia
- capoeira
- športové aktivity - napr. floorbal, petang
- tanečné aktivity

- varenie
- základy práce s počítačom a internetom
- sledovanie filmov a dokumentov.

V súčasnosti zabezpečujeme služby 20 klientom, ktorí sú rozdelení do 4 malých skupín, v rámci ktorých vykonávajú celodenné aktivity. Koncepcia zariadenia je zameraná na rehabilitáciu na základe realizácie individuálnych plánov klientov.

**Pri poskytovaní sociálnych služieb, ktoré sú zamerané na prijímateľa sociálnej služby:**

- rešpektujeme základné ľudské práva a slobody PSS,
- aktivizujeme PSS k posilneniu sebestačnosti podľa ich schopností a možností a prihliadame na ich individuálne potreby,
- zabráňujeme sociálnemu vylúčeniu PSS a podporujeme ich začleňovanie sa do spoločnosti,
- umožňujeme PSS podieľať sa na určovaní životných podmienok v zariadení,
- spolupracujeme s rodinou, obcou a komunitou pri utváraní podmienok zariadenia a pri rešpektovaní osobných cieľov, potrieb, schopností a zdravotného stavu PSS.

## Ciele

Dosiahnuť spoločnou prácou plné uspokojovanie potrieb a požiadaviek prijímateľov sociálnej služby a ich blízkych, získať ich uznanie, so súčasným dosiahnutím spokojnosti zamestnancov.

V oblasti poskytovania sociálnych služieb vychádzame teda z potrieb prijímateľov sociálnych služieb:

- zabezpečiť spokojnosť a bezpečnosť prijímateľov sociálnych služieb
- poskytovať kvalitné a odborné sociálne služby, v takom rozsahu, ktorý je prispôsobený ich potrebám a požiadavkám, s dôrazom na čo najväčšiu mieru samostatnosti a zodpovednosti
- zlepšovať kvalitu života prijímateľov sociálnych služieb
- pracovať podľa zákonom definovaných podmienok kvality poskytovania sociálnych služieb
- zachovávať kontakt s rodinou, blízkymi a komunitou a prehĺbovať vzájomnú spoluprácu
- zapájať prijímateľov sociálnych služieb do verejného života v komunite
- neustále obnovovať ponúkané aktivity pre prijímateľov sociálnych služieb s cieľom vyhnúť sa jednotvárnosti
- zohľadňovať sebarealizáciu prijímateľov sociálnych služieb
- podporovať právo prijímateľov podieľať sa na plánovaní sociálnych služieb
- podporovať sebestačnosť a samostatnosť prijímateľov v oblasti sebaobsluhy
- podporovať prijímateľov v oblasti vyjadrovania vlastných pocitov, nálad a prianí
- rozvíjať praktické schopnosti prijímateľov, ktoré súvisia s bežným životom
- zapojiť prijímateľov do záujmových aktivít v rámci zariadenia aj mimo neho.



---

## Poslanie, vízia, hodnoty

### Poslanie

Poslaním zariadenia je zabezpečovať prijímateľom dôstojné podmienky každodenného života, pri rešpektovaní individuality a jedinečnosti každého z nich. Úzko spolupracovať s rodinami prijímateľov a podporovať ich väzby na domáce prostredie. Podporovať prijímateľov v samostatnosti, k nezávislejšiemu spôsobu života v prirodzenom domácom prostredí a pomáhať pri integrácii a inklúzii do spoločnosti. Zlepšovať kvalitu ich života a poskytovať pomoc pri odstraňovaní sociálnych bariér.

Svojimi aktivitami informovať verejnosť o problematike ľudí s postihnutím a podnecovať spoluprácu ostatných záujmových skupín v boji proti predsudkom voči ľuďom so zdravotným znevýhodnením.

Umožniť ľuďom s ťažkým zdravotným znevýhodnením zostať rovnocennými členmi spoločnosti a umožniť im, aby prežili svoj život v prirodzenom prostredí svojich rodín.

Pri plnení nášho poslania chceme byť spoľahlivým a stabilným sociálnym zariadením poskytujúcim kvalitné a flexibilné sociálne služby, spĺňajúce potreby a požiadavky súčasných aj budúcich prijímateľov sociálnych služieb.

### Vízia

Víziou našej organizácie je poskytovať komplexné, odborné a adresné sociálne služby pre zabezpečenie takého prostredia, ktoré podporuje čo najvyššiu mieru sebestačnosti a autonómie prijímateľa sociálnej služby v prospech slobodného a nezávislého života v zariadení i mimo zariadenia v súlade s Podmienkami kvality poskytovanej sociálnej služby Sprevádzať našich klientov a poskytnúť im primeranú podporu a pomoc

### Hodnoty

Sociálne služby poskytujeme v súlade s nasledovnými hodnotami:

- dodržiavanie ľudských práv a slobôd
- rešpektovanie osobnosti a jedinečnosti prijímateľa
- rešpektovanie slobodnej vôle prijímateľa
- akceptácia potrieb, snov, túžob a jedinečnosti prijímateľa
- rešpektovanie práva na ochranu pred diskrimináciou
- rešpektovanie práva na súkromie a voľného pohybu
- dodržiavanie ochrany osobnosti a mlčanlivosť.

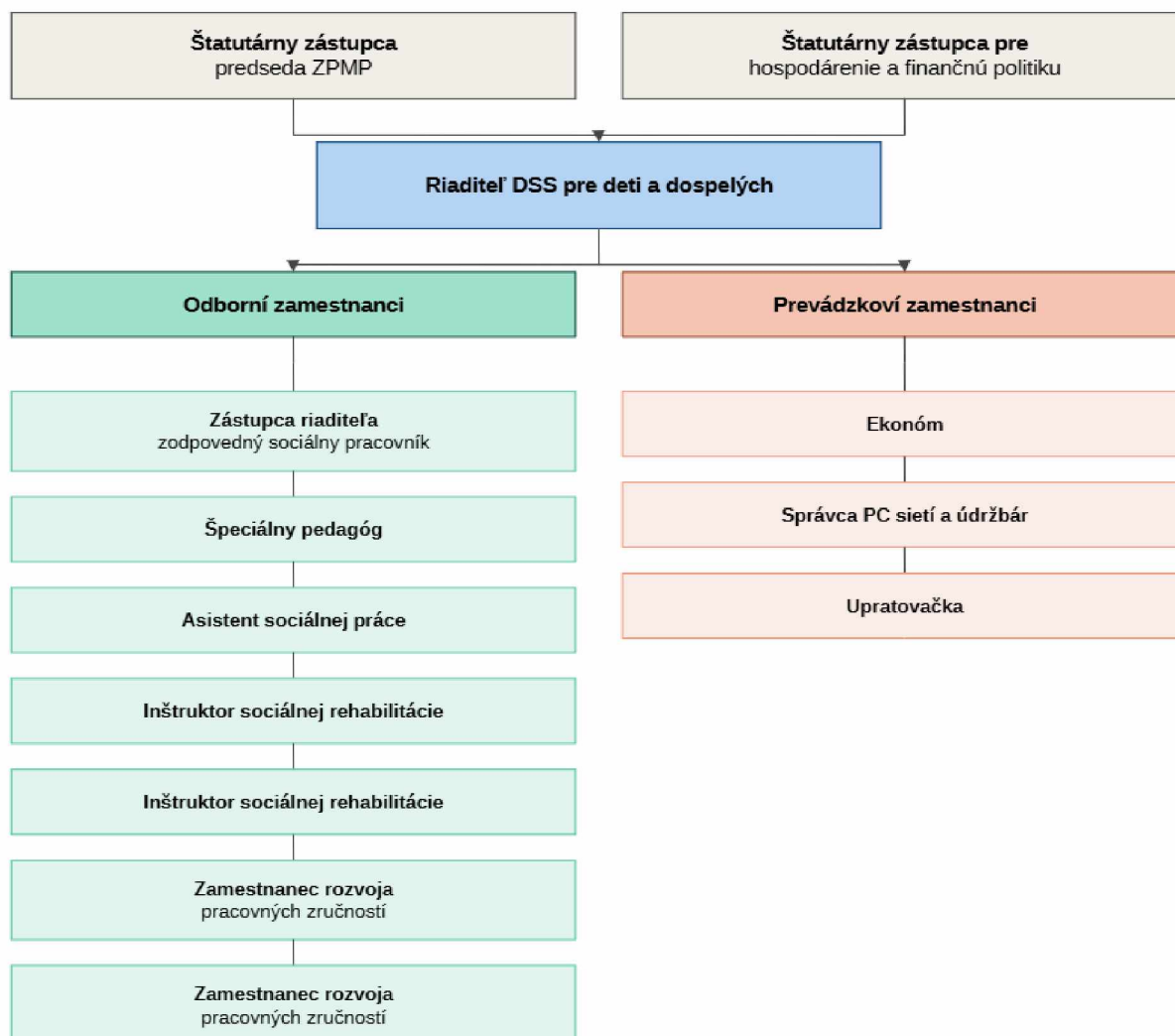
## Súčasný stav zariadenia

### Personálne zabezpečenie

V súlade s § 9, ods. 4 Zákona č. 448/2008 Z.z. o sociálnych službách v znení neskorších predpisov naše zariadenie sociálnych služieb plní povinnosť dodržiavať maximálny počet prijímateľov sociálnej služby na jedného svojho zamestnanca a minimálny percentuálny podiel odborných zamestnancov na celkovom počte zamestnancov podľa prílohy č. 1 citovaného zákona.

K 31.12.2025 v našom zariadení pracovalo 13 zamestnancov. Z toho 8 odborných zamestnancov. Organizačnú štruktúru DSS stanovuje organizačný poriadok.

### Schéma organizačnej štruktúry DSS



Zamestnanci, ktorí pracujú vo funkciách odborných zamestnancov, sú plne kvalifikovaní v zmysle zákona o sociálnych službách.



## Štruktúra prijímateľov sociálnych služieb

DSS ku 31.12.2025 poskytovalo sociálne služby 19 prijímateľom sociálnych služieb. Všetkým prijímateľom sociálnych služieb poskytujeme svoje služby na základe Rozhodnutia o odkázanosti na sociálnu službu V. alebo VI. Stupňa.

<b>Prijímatelia DSS spolu:</b>		<b>19</b>
Z toho	Ženy	7
	Muži	12

<b>Veková skladba prijímateľov DSS</b>	
Do 18 rokov	1
Do 29 rokov	1
Od 30 do 39 rokov	8
Od 40 do 59 rokov	9
Od 60 do dôchod. veku	0

<b>Štruktúra prijímateľov DSS podľa stupňa odkázanosti</b>	
Stupeň odkázanosti VI.	19 PSS - 100%

<b>Štruktúra PSS: imobilní/mobilní; plienkovaní</b>	
<b>Imobilní</b>	0
<b>Mobilní</b>	18
<b>Plienkový</b>	1

<b>PSS s opatrovníkom</b>	
15 PSS	
<b>PSS s asistentom</b>	
2 PSS	

<b>Štruktúra prijímateľov sociálnych služieb podľa diagnóz</b>	
Autizmus (pervazívna vývinová porucha)	7 PSS
Iné (MP s viacnásobným postihnutím)	11 PSS
Downov syndróm	1 PSS

## Kvalita poskytovaných sociálnych služieb v DSS

Ako sme už uviedli, dlhodobým cieľom nášho zariadenia je neustále zlepšovanie kvality života prijímateľov sociálnych služieb v peknom a bezpečnom prostredí, zvyšovanie kvality poskytovaných služieb a tak dosahovať spokojnosť prijímateľov a ich rodinných príslušníkov s poskytovanými sociálnymi službami.

Aj v roku 2025 sme sa svojou činnosťou snažili „byť uznávaným zariadením v regióne a zlepšovať kvalitu života prijímateľov sociálnej služby“. V oblasti kvality poskytovaných sociálnych služieb v DSS zostáva naďalej v platnosti náš záväzok k napĺňaniu, udržiavaniu, hodnoteniu a zlepšovaniu podmienok kvality podľa prílohy č. 2 zákona č. 448/2008 Zb. o sociálnych službách a o zmene a doplnení zákona č. 455/1991 Zb. o živnostenskom podnikaní (živnostenský zákon) v znení neskorších predpisov bez procesného prístupu. Všetci zamestnanci sa riadia internými smernicami, všeobecne záväznými právnymi predpismi.

Naše zariadenie v súlade so zákonom o sociálnych službách sa pravidelne zaujíma o názory na poskytované sociálne služby. Umožňuje prijímateľom sociálnej služby a iným zainteresovaným osobám vyjadrovať svoje názory, pripomienky a návrhy, prípadne sťažnosti k prevádzke zariadenia a ku kvalite poskytovaných sociálnych služieb. Všetky sťažnosti, návrhy a pripomienky berieme ako podnety na zlepšovanie kvality poskytovaných sociálnych služieb v našom zariadení a využívame ich pri plánovaní a realizácii našej činnosti na všetkých úsekoch zariadenia.

### Supervízia

Príslušné ustanovenia zákona o sociálnych službách §7 písm. c); §9 ods. 12) a príloha č. 2 tohto zákona stanovujú povinnosť pre DSS zabezpečovať pravidelnú supervíziu minimálne raz ročne a vyhodnocovať ju. Posledné hodnotenie programu supervízie bolo vypracované v decembri 2025 a v súlade s aktuálne platným Komplexným programom supervízie a v spolupráci so supervízorom. V roku 2025 sa uskutočnilo jedno stretnutie so supervízorom. Išlo o skupinovú supervíziu pracovníkov pri výkone práce. Zo stretnutia bol vyhotovený záznam

## Vzdelávanie zamestnancov

Podmienkou poskytovania kvalitných sociálnych služieb je vzdelávanie pracovníkov. Naše zariadenie pravidelne vykonáva školenie zamestnancov v oblasti BOZP, PO a CO. Všetci zamestnanci spĺňajú kvalifikačné predpoklady. V roku 2025 sme kládli dôraz na neustále dopĺňanie a zvyšovanie odborných vedomostí a zručností zamestnancov zabezpečovaním odbornej literatúry a časopisov, účasťou na školeniach a seminároch, odovzdávaním skúseností na úsekových poradách a pod. Zamestnancom bolo umožnené vzdelávanie aj prostredníctvom internetu.

## Vyhodnotenie cieľov a celkového plnenia podmienok kvality za sledované obdobie

	Ciele	Hodnotenie
1.	Zlepšovať životné podmienky PSS a zamestnancov zariadenia využitím dostupných finančných zdrojov	
2.	Zateplenie budovy	V roku 2025 neprebehlo zateplenie budovy. NESPLNENÉ
3.	Nákup nových pomôcok na prácu v záhradke a tiež malé spotrebiče do kuchyne.	Nákup malých spotrebičov do kuchyne a pomôcok /náradie, hadice, hlavice na hadice/ SPLNENÉ
4.	Revitalizácia zelene v areáli zariadenia.	Prebieha postupná úprava zelene v areáli zariadenia – kvetinový záhon, bylinkový záhon, zelenina. POKRAČUJEME V PLNENÍ
5.	Vzdelávanie pracovníkov v oblasti odborných činností a v ľudsko-právnej oblasti.	Bohužiaľ sa nepodarilo preškoliť všetkých odborných zamestnancov na tému vzdelávanie o ľudských právach. Neumožňovala to finančná situácia, nakoľko školenie prezenčnou formou pre takí malý počet zamestnancov by bolo neúmerne drahé. Pri online školeniach nám nevyhovoval termín. Cieľ posúvame na ďalší rok a POKRAČUJEME V PLNENÍ
6.	Letný tábor „Kreatívne bez bariér“ v Búči	Podali sme projekt na ÚNSK v oblasti Podpora sociálne a zdravotne znevýhodnených občanov. Projekt nám schválili a zrealizoval sa. Podrobnejšie informácie v časti 6. SPLNENÉ
7.	Hipoterapia – Jazda na koni.	Podali sme projekt na ÚNSK v oblasti Podpora sociálne a zdravotne znevýhodnených občanov. Projekt nám schválili a zrealizoval sa. Podrobnejšie informácie v časti 6. SPLNENÉ



## Analýza aktuálne poskytovaných sociálnych služieb

<p><b>Silné stránky:</b></p> <ul style="list-style-type: none"><li>▪ odborný tím s dlhodobými skúsenosťami</li><li>▪ pozitívny vzťah zamestnancov k práci s PSS, záujem o kvalitu ich života</li><li>▪ primerané priestorové a technické vybavenie</li><li>▪ kontakty PSS s vonkajším prostredím, otvorenosť komunite, spolupráca s inštitúciami, školami, okolitými zariadeniami, dobrovoľníkmi</li><li>▪ pestrá paleta aktivít PSS v DSS a mimo</li><li>▪ spolupráca s inými zariadeniami</li><li>▪ upravený a priestranný areál – otvorený</li><li>▪ spolupráca so samosprávou a mestom</li><li>▪ aktivizácia a rozvoj pracovných zručností prijímateľov</li><li>▪ spokojnosť PSS a rodinných príslušníkov</li><li>▪ kontakty aktívnych PSS s vonkajším prostredím</li><li>▪ vytvorené vonkajšie prostredie pre terapie, relax a oddych prijímateľov a zamestnancov</li></ul> <p><b>Príležitosti (očakávania):</b></p> <ul style="list-style-type: none"><li>▪ nadviazanie spolupráce so samosprávami, združeniami pri hľadaní ciest na rozšírenie a spestrenie poskytovaných druhov služieb</li><li>▪ Motivovanie a podchytenie perspektívnych odborníkov – zamestnancov, využitie ochoty profesne sa rozvíjať</li><li>▪ prehĺbenie komunitnej spolupráce</li><li>▪ možnosti využitia sociálnej práce a rehabilitácie s PSS</li><li>▪ dobrovoľníctvo</li><li>▪ zabezpečovanie praxe pre budúcich odborníkov v danej oblasti pre študentov vysokých škôl</li><li>▪ zintenzívnenie sociálnych kontaktov realizovaním podujatí pre PSS</li><li>▪ vytvorenie mechanizmov na vytváranie vyššej miery samostatnosti PSS – v oblasti rozhodovania o sebe, podávania návrhov, podnetov, pripomienok k skvalitňovaniu poskytovaných služieb</li><li>▪ vytvorenie fyzických priestorov v súlade s účelom poskytovania sociálnej služby</li><li>▪ plánovanie, zaznamenávanie a hodnotenie poskytovaných a zabezpečovaných činností</li><li>▪ mapovanie spokojnosti PSS, vrátane rodinných príslušníkov, spätné väzby vyhodnocované</li><li>▪ poskytovanie bohatej škály činností</li><li>▪ rozšírenie paliet terapeutických postupov</li></ul>	<p><b>Slabé stránky (problémy):</b></p> <ul style="list-style-type: none"><li>▪ vysoká psychická a fyzická záťaž zamestnancov</li><li>▪ zvyšujúce sa zdravotné a psychické postihnutia u PSS,</li><li>▪ nedostatok komunitných služieb</li><li>▪ bezbariérovane neprístupné poschodia pavilónov</li><li>▪ nízka energetická efektívnosť budov</li><li>▪ nedostatočné zručnosti a znalosti v oblasti psychosociálnej rehabilitácie ľudí s duševným ochorením</li><li>▪ nedostatočná, alebo žiadna skúsenosť so životom a prácou v komunite</li><li>▪ nedostatok príležitostí na zastávanie iných sociálnych rolí, než role prijímateľa</li><li>▪ časový stres, ktorý limituje možnosť individuálneho prístupu ku prijímateľom</li><li>▪ inštitucionálna forma poskytovaných služieb a s tým súvisiaca inštitucionálna kultúra</li><li>▪ komplikácie pri absolvovaní školenia, vzdelávania pre odborných zamestnancov (je potrebné zatvoriť zariadenie na daný deň, čo mnohým rodičom nevyhovuje)</li></ul> <p><b>Ohrozenia, riziká:</b></p> <ul style="list-style-type: none"><li>▪ nedostatok špecializovaných zariadení pre ľudí so špecifickými potrebami a z toho dôvodu nahromadenie agresívnych (v iných zariadeniach neakceptovaných) PSS s ťažkými poruchami správania v našom zariadení</li><li>▪ nízky status pracovníkov v sociálnych službách (spoločenský, ekonomický)</li><li>▪ nedostatok finančných prostriedkov pre rozvojové ciele</li><li>▪ nestálosť legislatívy</li><li>▪ stagnácia až pokles reálnych príjmov PSS v pomere rastu cien tovarov, energií a služieb</li><li>▪ nesúlad medzi potrebami a požiadavkami PSS</li></ul>
---	--



▪ spoločné akcie v komunite, regiónne voľnočasové aktivity, spoluorganizovanie komunitných aktivít, spolupráca s družobnými zariadeniami, mestom, školou, škôlkou	
---	--

## Aktivity organizované pre prijímateľov sociálnych služieb

V zariadení prijímateľom sociálnej služby poskytujeme rôzne možnosti podporných terapií a záujmových činností, aby si každý prijímateľ mohol zvoliť tú činnosť, ktorá najviac vyhovuje jeho záujmom, záľubám a zároveň aj zdravotnému stavu. Aktivizácia prijímateľov je zámerná a cielená, nakoľko sa ňou snažíme u prijímateľov sociálnej služby získať, udržať prípadne zvýšiť doteraz získané schopnosti, zručnosti, či poznatky, prípadne aj zlepšiť ich celkový fyzický aj psychický stav. Všetky tieto atribúty sú veľmi dôležitým činiteľom pri ich možnom budúcom pôsobení v komunite.

### Harmonogram programov pre PSS

#### Január

- Privítanie Nového roka, rozprávanie sa o prežitých sviatkoch
- Spoločenské a kognitívne hry
- Pohybové aktivity, Capoeira
- Sánkovanie pri vodárenskej veži
- Rozoberanie vianočných dekorácií v interiéri a exteriéri ubytovacích domov
- Oslava menín a narodenín - blahoželanie oslávencom

#### Február

- Príprava škrabošiek a masiek na fašiangy.
- 14. februára: Karneval spojený s oslavou Svätého Valentína - Klienti vyrábali Valentínske srdiečka, písali odkazy niekomu, kto je jeho srdcu blízky. Zároveň sme zorganizovali ako každý rok karneval. V rámci neho klienti predviedli aj svoje umenie a schopnosti čo sa týka tanečného, hudobného či divadelného vystúpenia. Nápaditosť, pestrosť a rôznorodosť masiek bola odmenená sladkým prezentom pre všetkých
- Oslava menín a narodenín - blahoželanie oslávencom
- Pohybové aktivity, Capoeira
- Jóga + muzikoterapia
- „Kulinoterapia“ – varenie a pečenie

#### Marec

- Výzdoba priestorov v budove - jarná výzdoba
- Jarné upratovanie v DSS a jeho okolí
- Medzinárodný deň žien – pripomenutie si sviatku – výroba pohľadnice
- Skrášľujeme záhony v areáli – rez ruží a krov
- Marec – mesiac knihy, čítanie
- Oslava menín a narodenín - blahoželanie oslávencom



- 21. marca - Osveta ku Svetovému dňu Downovho syndrómu – video, fotky na facebooku.
- 22. marec: Svetový deň vody – účasť na akcii organizovanej v meste, športové hry so žiakmi zo ZŠ
- Pohybové aktivity, Capoeira
- Jóga + muzikoterapia
- „Kulinoterapia“ – varenie a pečenie
- Remeselnícke trhy v Kravanoch nad Dunajom - prezentácia a predaj našich výrobkov

### Apríl

- 2. apríl - Osveta ku Svetovému dňu autizmu – video, fotky na facebooku.
- 3. apríl – Spoznávanie mesta, zmrzlina.
- Výzdoba interiéru a exteriéru podľa aktuálnej tematiky – Veľká noc
- Jarné upratovanie areálu, hrabanie, kompostovanie a úprava záhonov
- 16. apríl - Veľkonočná oblievačka a vinšovačka“ spojená s posedením klientov pri malom občerstvení a hľadanie skrytých čokoládových vajíčok
- 23. apríl – maľovanie plotu okolo areálu zariadenia – spoločná brigáda so študentmi priemyselnej školy
- Príprava pôdy na sadenie a výsev zeleniny v záhrade
- Oslava menín a narodenín - blahoželanie oslávencom
- Pohybové aktivity, Capoeira
- Jóga + muzikoterapia
- „Kulinoterapia“ – varenie a pečenie
- Remeselnícke trhy v Kravanoch nad Dunajom - prezentácia a predaj našich výrobkov

### Máj

- Úprava a skrášľovanie okolia v DSS
- Nácvič kultúrneho programu na Deň Matiek
- 15. máj - kultúrny program na Deň matiek
- 21. máj - návšteva „Spidermana“ v našom zariadení – spoločné športové aktivity
- Výsadba priesad papriky a rajčín
- Úprava kvetinových záhonov, výsadba letničiek do nádob a na záhony
- Oslava menín a narodenín - blahoželanie oslávencom
- Návšteva cintorína – uctenie pamiatky nášho nebohého PSS
- Pohybové aktivity, Capoeira
- Jóga + muzikoterapia
- „Kulinoterapia“ – varenie a pečenie
- Remeselnícke trhy v Kravanoch nad Dunajom - prezentácia a predaj našich výrobkov

### Jún

- Úprava vonkajších záhonov, výsadba letničiek, vytvorenie skalky
- 2. jún „Deň mládeže“ – varenie kotlíkového gulášu, športové hry a súťaže
- 11. jún: CINEAMA – prehliadka amatérskej filmovej tvorby (celoštátne kolo) v kine
- Deň otcov – pripomenutie si svojich otcov – výroba malého darčeka



- Oslava menín a narodenín - blahoželanie oslávencom
- 19. jún – hipoterapia, jazda na koni
- Remeselnícke trhy v Kravanoch nad Dunajom - prezentácia a predaj našich výrobkov

### Júl

- Úprava kvetinových záhonov, práca v záhrade (úprava a polievanie záhonov a letničiek v ozdobných kvetináčoch, kosenie trávnik, zametanie chodníkov)
- Rozhovory s klientmi, zamerané na dôležitosť dodržiavania hygienických návykov a pitného režimu
- Prechádzky po okolí, návšteva trhu, zmrzlina, posedenie pri kofole
- Pracovné činnosti na rozvíjanie pracovných zručností: príprava jedál, pečenie koláčov, pranie a žehlenie uterákov a utierok, udržiavanie poriadku v priestoroch dielni, triedenie papiera a plastov
- Varenie sirupu z mäty a medovky
- Oslava menín a narodenín – blahoželanie oslávencom
- 26. júl – Remeselnícke trhy v Kravanoch nad Dunajom - prezentácia a predaj našich výrobkov
- 29. júl - návšteva „Spidermana“ v našom zariadení – spoločné športové aktivity

### August

- Úprava kvetinových záhonov, práca v záhrade (úprava a polievanie záhonov a letničiek v ozdobných kvetináčoch, kosenie trávnik, zametanie chodníkov)
- Oslava menín a narodenín - blahoželanie oslávencom
- Prechádzky po okolí, návšteva trhu, zmrzlina, posedenie pri kofole
- Pracovné činnosti na rozvíjanie pracovných zručností: príprava jedál, pečenie koláčov, pranie a žehlenie uterákov a utierok, udržiavanie poriadku v priestoroch dielni, triedenie papiera a plastov
- 18. – 23. august „Sárga rózsa“ letný tábor v Maďarsku (Verőce Csattogó Völgy). OZ Sárga Rózsa opäť zorganizovalo letný pobyt pre rodiny so zdravotne znevýhodnené deti z Maďarska aj Slovenska. Zúčastnilo sa ho vyše 60 mladých ľudí s mentálnym postihnutím v sprievode rodičov.
- 23. august - Remeselnícke trhy v Kravanoch nad Dunajom - prezentácia a predaj našich výrobkov
- Kultúrny deň v ZSS OÁZIS, Balvány – vystúpenie našich klientov v rámci programu
- 25. – 28. august - Letný Tábor Kreativne bez bariér v Búči. Pobyt sa uskutočnil v spolupráci s Regionálnym osvetovým strediskom v Komárne (ROS KN) a členmi športového klubu Capoeira. Tábor bol zameraný na inklúziu a integráciu. Časť PSS absolvovala pobytovou formou a druhá časť PSS denne dochádzala autobusom v sprievode odborných zamestnancov.
- Spracovanie a zamrazenie ovocia vypestovaného v našej záhradke.



## September

- Príprava jesennej výzdoby v priestoroch zariadenia
- Varenie leča – chutné využitie plodov našej práce zo záhrady
- Oslava menín a narodenín – blahoželanie oslávencom
- Návčik programu na Týždeň kultúry
- 20. september - Remeselnícke trhy v Kravanoch nad Dunajom - prezentácia a predaj našich výrobkov
- Pohybové aktivity, Capoeira
- Jóga + muzikoterapia
- „Kulinoterapia“ – varenie a pečenie

## Október

- Jesenné upratovanie a čistenie záhrady, zber zeleniny a estetizácia areálu
- Návšteva cintorína – uctenie pamiatky nášho nebohého PSS
- Oslava menín a narodenín – blahoželanie oslávencom
- Pohybové aktivity, Capoeira
- Jóga + muzikoterapia
- „Kulinoterapia“ – varenie a pečenie
- 18. október - Remeselnícke trhy v Kravanoch nad Dunajom - prezentácia a predaj našich výrobkov
- 28. október - Halloweenska party v našom zariadení

## November

- Oslava menín a narodenín – blahoželanie oslávencom
- Výzdoba interiéru a exteriéru podľa aktuálnej tematiky – Vianoce a zima
- Návčik vianočného programu a výroba darčiekov pre rodiny klientov
- 9. november – Majstrovstvá Európy v Capoeire - účasť našich klientov + ukážka tréningu
- 10. – 14. november - Týždeň kultúry s ROS Komárno
- 15. november - Remeselnícke trhy v Kravanoch nad Dunajom - prezentácia a predaj našich výrobkov
- 26. november - Výzdoba mestskej radnice a odovzdanie ručne vyrobených darčiekov pre primátora mesto Komárno
- 30. november - Účasť na vianočných trhoch v Kolárove – reprezentácia a predaj našich výrobkov

## December

- Výzdoba priestorov - ikebany, príprava vianočnej nástenky, výroba vianočných ozdôb a dekorácií
- 5. december – oslava Sv. Mikuláša v našom zariadení



- 11. december - Mikuláš na motorkách – návšteva motorkárov v mikulášskom prestrojení, ktorí doniesli aj mikulášsku nádielku pre našich PSS
- Výzdoba vianočných stromčekov
- Oslava menín a narodenín – blahoželanie oslávencom
- 18. december – Vianočný program – divadelné predstavenie našich klientov pre rodiny, sponzorov a sympatizantov zariadenia

### Projekty v spolupráci s Regionálnym osvetovým strediskom v Komárne

Spolupráca Regionálneho osvetového strediska v Komárne (ďalej len ROS KN) a Združenia na pomoc ľuďom s mentálnym postihnutím v Komárne (ZPMP KN) má už svoju históriu a prináša do života nášho mesta zaujímavé pohľady a prepájanie komunit.

Naším cieľom je vniesť do každodenných stereotypov klientov niečo nové, nezvyčajné, čo ich možno vyvedie z komfortnej zóny. Na druhej strane im však dáva možnosť posúvať sa vpred, vyskúšať niečo zaujímavé a stretávať nových inšpiratívnych ľudí. Práve tieto aspekty sa snažíme zahrnúť do našich dvoch dlhodobých projektov

Po ročnej prestávke sme opäť pokračovali v spoločnom projekte, ktorý bol tento rok schválený. Konal sa teda už 8. ročník Týždeň kultúry – Na ceste s nami...

10. – 14. november - pripravili sme spolu týždeň kultúry, v ktorom sa stretli talent, tvorivosť a ľudskosť. Počas piatich dní sa Komárno stalo miestom, kde sa stretli verejnosť, umelci a klienti ZPMP KN, aby spolu tancovali, natáčali, maľovali – jednoducho tvorili.

Počas celého týždňa od 10. do 14. novembra 2025 sa tvorilo, skúšalo, natáčalo, tancovalo a objavovalo. Klienti ZPMP v Komárne, odborní lektori i verejnosť spojili svoje talenty a chuť tvoriť do jedného krásneho celku. Výsledkom sú diela, zážitky a spomienky, ktoré v nás zostanú ešte dlho.

#### Pondelok – vôňa hlíny

Pod vedením Pavla Sedliaka sa dielňa niesla v duchu hrnciarstva. Ruky účastníkov vytvorili hrnčeky, drobné ozdoby, vianočné stromčeky a množstvo ďalších krásnych predmetov, ktoré v sebe nesú dotyk radosti.

#### Utorok – farby štyroch ročných období

Lektorky Marta Králiková a Gabriela Magyaricsová sprevádzali účastníkov pri tvorbe obrazov inšpirovaných cyklom ročných období. Vznikla tak kolekcia diel, ktorá bude tvoriť základ pre kalendár roku 2026 – dôkaz toho, že spoločné tvorenie môže mať aj dlhší príbeh.

#### Streda – pohľad cez kameru

So Stanislavom Králikom sme sa ponorili do sveta videotvorby. Natáčali sa rozhovory, strižáky a momenty, ktoré tvoria mozaiku magazínu Na ceste s nami. Bol to deň plný spontánnych úsmevov, dialógov a úprimnosti.

### Štvrtok – tanec, ktorý spája

Už od septembra nacvičovali klienti ZPMP tanečné vystúpenie spolu so študentkami Univerzity J. Selyeho pod vedením Andrey Hodekovej. Vo štvrtok sa tanečný príbeh na pieseň Nenahraditeľná od skupiny FOR YOU „doľukol“ a vyšperkoval, aby sa stal jedným z vrcholov podujatia. Bol to moment plný dojatia.

### Veľké finále – 14. november - Spoločná výstava a program – krásny záver týždňa

Záverom nášho projektu bola slávnostná výstava diel, ktoré vznikali počas celého týždňa, doplnená o pestrý kultúrny program. Atmosféru obohatili príhovory vzácných hostí, po ktorých nasledovalo spoločné vystúpenie klientov ZPMP v sprievode kapely FOR YOU. Ich koncert bol skutočným zážitkom – profesionálny, avšak plný emócií. Zazneli skladby ako Señorita, Lady Carneval, energická Petróleum lámpa, obľúbená Sestrička z Kramárov, poetická Olyan ō, dynamický mix Andreja Lieskovského či nestarnúce hity Gimme Gimme a Take a Chance od ABBY. Vrcholom večera bola unikátna verzia piesne Nenahraditeľná – v podaní kapely FOR YOU a našich tanečníkov, ktorí svojou energiou a nadšením dojali celú sálu.

Záver týždňa sa niesol v duchu radosti z tvorivosti, spolupatričnosti a krásnej hudby – bol to moment, v ktorom sa opäť ukázalo, že talent i srdce dokážu spájať ľudí bez ohľadu na bariéry.

### **Letný tábor Kreatívne bez bariér**

Tvorivý tábor sa uskutočnil od 25. do 28. augusta 2025 v krásnom prostredí Táborového rezortu Vintop Karkó v Búči.

Počas štyroch dní sa účastníci ponorili do výtvarného umenia, keramiky, fotografie či filmu, a to všetko v tvorivých dielňach vedených skúsenými lektormi. Nezabudli sme ani na hudbu a pohyb. Energiu nám dodali tréningy s lektormi a členmi klubu Capoeira Komárno.

Okrem tvorivých aktivít, čakal účastníkov aj praktický workshop o bezpečnom internete. Dozvedeli sa, ako sa chrániť pred podvodnými správami, falošnými súťažami, nebezpečnými odkazmi či hoaxami. Naučili sa overiť dôveryhodnosť webov a ako predchádzať rizikám v online priestore sociálnych sietí.

Ako výnimočné dielo v rámci tohto projektu vznikla rozprávka s názvom „Smiešne kúpele“, ktorá bola kompletne v réžii našich klientov a detí z klubu Capoeira.

Naším cieľom bolo spojiť ľudí – verejnosť aj klientov združenia – prostredníctvom spoločných zážitkov, spolupráce a radosti z tvorby.

Projekt Kreatívne bez bariér, ktorý má už deväť úspešných ročníkov, prináša do života účastníkov nové príležitosti, podporuje inklúziu a otvára dvere k tvorivému svetu bez obmedzení.



### **Hipoterapia – jazda na koni**

Tento rok sme sa zapojili do výzvy ÚNSK a v oblasti Podpora sociálne a zdravotne znevýhodnených občanov sme podali projekt, tentokrát s iným zameraním ako minulý rok. Projekt bol zameraný na hipoterapiu, schválili ho.

V júni sme s našimi klientmi a ich rodičmi prežili nádherný deň plný radosti, úsmevov a nezabudnuteľných zážitkov v Hotel Plauter Kúria vo Veľkom Mederi.

Hlavným bodom výletu bola hipoterapia, počas ktorej si naši klienti mohli užiť jazdu na koni pod odborným dohľadom. Veľkú radosť im prinieslo aj kŕmenie koní a blízky kontakt s týmito úžasnými zvieratami. Bolo krásne sledovať ich nadšenie, odvahu a spokojnosť.

Po príjemne strávenom dopoludní nás čakal výborný obed a chutné občerstvenie, ktoré nám dodali energiu na ďalšie spoločné aktivity. Veľmi si vážime aj ústretovosť a milý prístup personálu hotela, ktorý sa postaral o to, aby sme sa všetci cítili príjemne a vítaní.

Vďaka podpore projektu sme mohli našim klientom a ich rodinám dopriať hodnotné zážitky, ktoré prinášajú radosť, podporujú rozvoj a vytvárajú krásne spoločné spomienky.



## Ekonomické prehľady

Prehľad o príjmoch (výnosoch) a výdavkoch (nákladoch)

Podrobné členenie výnosov a nákladov je uvedené v tejto výročnej správe v časti Účtovná závierka neziskovej účtovnej jednotky, Výkaze ziskov a strát (Úč NUJ 2-01)

Prehľad rozsahu príjmov (výnosov) v členení podľa zdrojov

P.č.	Zdroj	Dar	Príspevok	Príjem	
1.	úhrada klientov za poskytované soc.služby			9 856,00	
2.	podiel zaplatenej dane		6 342,52		
3.	finančný príspevok Nitrianskeho samospr.kraja		67 554,09		
4.	finančný príspevok MPSVaR		125 373,49		
5.	dotácia UNSK – letný tábor		1 300,00		
6.	Dotácia MPSVaR – stabilizačný príspevok		3 000,00		
7.	finančné dary od právnických osôb	23 850,00			
	<b>Spolu</b>	<b>23 850,00</b>	<b>203 570,10</b>	<b>9 856,00</b>	<b>237 276,10</b>



## Stav a pohyb majetku a záväzkov za rok 2025

DLHODOBÝ HMOTNÝ MAJETOK	Pozemky (účet 031)	Umelecké diela, zbierky (032)	Stavby (účet 021)	Samost. veci a súbory účet 022)	Dopravné prostriedky (účet 023)	Trvalé porasty (účet 025)	Základné stádo a ťažné zvieratá (účet 026)	Drobný a ostatný DHM (028, 029)	Obstaranie DHM (042)	Preddavky na HIM (052)	SPOLU
<b>Prvotné ocenenie</b>											
stav na začiatku bežného roku	25.692		28.293	2.545	27.994						84.524
prírastky											
úbytky											
Presuny											
stav na konci bežného roku	25.692		28.293	2.545	27.994						84.524
<b>Oprávky</b>											
stav na začiatku bežného roku			7.498	957	27.994						36.449
prírastky			848	319							1.167
úbytky											
stav na konci bežného roku			8.346	1.276	27.994						37.616
<b>Opravné položky</b>											
stav na začiatku bežného roku											
prírastky											
úbytky											
stav na konci bežného roku											
<b>Zostatková hodnota</b>											
Stav na začiatku bežného roku	25.692		20.795	1.588	0						48.075
Stav na konci bežného roku	25.692		19.947	1.269	0						46.908



## Ekonomicky oprávnené náklady

		DSS*	ZNB	útulok	ZPB	rehabilitačné stredisko	tlmočnicka služba	špecializované sociálne poradenstvo
	počet klientov (kapacita)	20						
<b>čerpanie rozpočtu</b>								
pol. 610	Mzdy	151.959,58						
pol. 620	Odvody	49.301,16						
631001	cestovné výdavky tuzemské	0						
632001	energie -elektrina, plyn	10.540,00						
632002	vodné, stočné	990,27						
632003	telefón, fax,poštové služby	1.249,47						
pol. 633	Materiál	10.406,69						
pol. 634	dopravné							
pol. 635	Údržba	3.000,88						
pol. 636	nájomné za prenájom							
pol. 637	Služby	4.539,80						
pol. 640	bežný transfer-náhrada príjmu PN	282,32						
	Odpisy	1.167,00						
Spolu		233.437,17						
	Náklady na 1 klienta/rok	11.671,8585						
	Náklady na 1 klienta/mesiac	972,6549						
pol (200)	Príjem z platenia úhrad za sociálnu službu – SPOLU	8.720,00						
	priemerný príjem z platenia úhrad za sociálnu službu na 1 klienta /rok	480						
	Priemerný príjem z platenia úhrad za sociálnu službu na 1 klienta /mesiac	40						
* DSS organizácia, ktorá poskytuje týždenný a denný pobyt vyplniť za každú formu pobytu								

# ÚČTOVNÁ ZÁVIERKA

neziskovej účtovnej jednotky účtujúcej  
v sústave podvojného účtovníctva



zostavená k 3 1 . 1 2 . 2 0 2 5

Daňové identifikačné číslo 2 0 2 1 6 5 6 4 2 8	Účtovná závierka <input checked="" type="checkbox"/> riadna <input type="checkbox"/> mimoriadna <input type="checkbox"/> priebežná <i>(vyznačí sa x)</i>	Mesiac Rok
IČO 3 5 6 1 3 4 4 1		Za obdobie od 0 1 2 0 2 5 do 1 2 2 0 2 5
SK NACE 8 8 . 9 9 . 0		Bezprostredne predchádzajúce obdobie od 0 1 2 0 2 4 do 1 2 2 0 2 4

Priložené súčasti účtovnej závierky

Súvaha (Úč NUJ 1-01)  
*(v eurocentoch)*

Výkaz ziskov a strát (Úč NUJ 2-01)  
*(v eurocentoch)*

Poznámky (Úč NUJ 3-01)  
*(v celých eurách alebo eurocentoch)*

Názov účtovnej jednotky

Z d r u ž e n i e n a p o m o c Ľ u ě o m s m e n t á l n y m  
p o s t í h n u t í m v K o m á r n e

Sídlo účtovnej jednotky

Ulica Číslo  
u l . P r i a t e Ľ s t v a 2 6 5 4 / 2

PSC Obec  
9 4 5 0 1 K o m á r n o

Telefónne číslo  
3 5 / 7 7 0 2 5 9 4

E-mailová adresa  
z p m p . k n @ g m a i l . c o m

Zostavená dňa: 3 1 . 0 3 . 2 0 2 6	Schválená dňa: . . 2 0	Podpisový záznam štatutárneho orgánu alebo člena štatutárneho orgánu účtovnej jednotky:
---------------------------------------	---------------------------	--

Strana aktív		č.r.	Bežné účtovné obdobie			Bezprostredne predchádzajúce účtovné obdobie
			Brutto	Korekcia	Netto	Netto
a		b	1	2	3	4
<b>A. NEOBEŽNÝ MAJETOK SPOLU r. 002 + r. 009 + r. 021</b>		<b>001</b>	84524,19	37615,60	46908,59	48075,59
<b>A.I.</b>	<b>Dlhodobý nehmotný majetok r. 003 až r. 008</b>	<b>002</b>				
A.I.1.	Nehmotné výsledky z vývojovej a obdobnej činnosti 012 - (072+091AÚ)	003				
2.	Softvér 013 - (073+091AÚ)	004				
3.	Oceniteľné práva 014 - (074 + 091AÚ)	005				
4.	Ostatný dlhodobý nehmotný majetok (018+ 019)-(078 + 079 + 091 AÚ)	006				
5.	Obstaranie dlhodobého nehmotného majetku (041-093)	007				
6.	Poskytnuté preddavky na dlhodobý nehmotný majetok (051-095AÚ)	008				
<b>A.II.</b>	<b>Dlhodobý hmotný majetok r. 010 až r. 020</b>	<b>009</b>	84524,19	37615,60	46908,59	48075,59
A.II.1.	Pozemky (031)	010	25692,22		25692,22	25692,22
2.	Umelecké diela a zbierky (032)	011				
3.	Stavby 021 - (081 - 092AÚ)	012	28293,17	8346,00	19947,17	20795,17
4.	Samostatné hnutelné veci a súbory hnutelných vecí 022 - (082 + 092AÚ)	013	2545,20	1276,00	1269,20	1588,20
5.	Dopravné prostriedky 023 - (083 + 092AÚ)	014	27993,60	27993,60		
6.	Pestovateľské celky trvalých porastov 025 - (085 + 092AÚ)	015				
7.	Základné stádo a ťažné zvieratá 026 - (086 + 092AÚ)	016				
8.	Drobný dlhodobý hmotný majetok 028 - (088 + 092AÚ)	017				
9.	Ostatný dlhodobý hmotný majetok 029 - (089 +092AÚ)	018				
10.	Obstaranie dlhodobého hmotného majetku (042 - 094)	019				
11.	Poskytnuté preddavky na dlhodobý hmotný majetok (052 - 095AÚ)	020				
<b>A.III.</b>	<b>Dlhodobý finančný majetok r. 022 až r. 028</b>	<b>021</b>				
A.III.1.	Podielové cenné papiere a podiely v obchodných spoločnostiach v ovládanej osobe (061- 096 AÚ)	022				
2.	Podielové cenné papiere a podiely v obchodných spoločnostiach s podstatným vplyvom (062 - 096 AÚ)	023				
3.	Dlhové cenné papiere držané do splatnosti (065 - 096 AÚ)	024				
4.	Pôžičky podnikom v skupine a ostatné pôžičky (066 + 067) - 096 AÚ	025				
5.	Ostatný dlhodobý finančný majetok (069 - 096 AÚ)	026				
6.	Obstaranie dlhodobého finančného majetku (043 - 096 AÚ)	027				
7.	Poskytnuté preddavky na dlhodobý finančný majetok (053 - 096 AÚ)	028				

Strana aktív		č.r.	Bežné účtovné obdobie			Bezprostredne predchádzajúce účtovné obdobie
			Brutto	Korekcia	Netto	Netto
a		b	1	2	3	4
<b>B. OBEŽNÝ MAJETOK SPOLU r. 030+ r. 037+ r. 042 + r. 051</b>		<b>029</b>	63413,13		63413,13	83033,50
<b>B.I. Zásoby</b>	<b>r. 031 až r. 036</b>	<b>030</b>				
B.I.1.	Materiál (112 + 119) - 191	031				
2.	Nedokončená výroba a polotovary vlastnej výroby (121+122) - (192 +193)	032				
3.	Výrobky (123 - 194)	033				
4.	Zvieratá (124 - 195)	034				
5.	Tovar (132 + 139) - 196	035				
6.	Poskytnuté prevádzkové preddavky na zásoby (314 AÚ - 391 AÚ)	036				
<b>B.II. Dlhodobé pohľadávky</b>	<b>r. 038 až r. 041</b>	<b>037</b>				
B.II.1.	Pohľadávky z obchodného styku (311 AÚ až 314 AÚ) - 391 AÚ	038				
2.	Ostatné pohľadávky (315 AÚ - 391AÚ)	039				
3.	Pohľadávky voči účastníkom združení (358AÚ - 391AÚ)	040				
4.	Iné pohľadávky ( 335 AÚ + 373 AÚ + 375 AÚ + 378AÚ) - 391AÚ	041				
<b>B.III. Krátkodobé pohľadávky</b>	<b>r. 043 až r. 050</b>	<b>042</b>	5270,10		5270,10	5515,16
B.III.1.	Pohľadávky z obchodného styku (311AÚ až 314 AÚ) - 391AÚ	043				
2.	Ostatné pohľadávky (315 AÚ - 391 AÚ)	044	3681,02		3681,02	4183,16
3.	Zúčtovanie so Sociálnou poisťovňou a zdravotnými poisťovňami (336 )	045	41,08		41,08	
4.	Daňové pohľadávky (341 až 345)	046				
5.	Pohľadávky z dôvodu finančných vzťahov k štátnemu rozpočtu a rozpočtom územnej samosprávy (346+ 348)	047				
6.	Pohľadávky voči účastníkom združení (358 AÚ - 391AÚ)	048				
7.	Spojovací účet pri združení (396 - 391AÚ)	049				
8.	Iné pohľadávky (335AÚ + 373AÚ + 375AÚ + 378AÚ) - 391AÚ	050	1548,00		1548,00	1332,00
<b>B.IV. Finančné účty</b>	<b>r. 052 až r. 056</b>	<b>051</b>	58143,03		58143,03	77518,34
B.IV.1.	Pokladnica (211 + 213)	052	3,03		3,03	433,67
2.	Bankové účty (221 AÚ + 261)	053	58140,00		58140,00	77084,67
3.	Bankové účty s dobou viazanosti dlhšou ako jeden rok (221 AÚ)	054				
4.	Krátkodobý finančný majetok(251+ 253 + 255AÚ+ 256 + 257) - 291AÚ	055				
5.	Obstaranie krátkodobého finančného majetku (259 - 291AÚ)	056				
<b>C. ČASOVÉ ROZLIŠENIE SPOLU r. 058 a r. 059</b>		<b>057</b>	1688,40		1688,40	1523,78
C.1.	Náklady budúcich období (381)	058	1622,57		1622,57	1502,61
2.	Prijmy budúcich období (385)	059	65,83		65,83	21,17
<b>MAJETOK SPOLU r. 001 + r. 029 + r. 057</b>		<b>060</b>	149625,72	37615,60	112010,12	132632,87

Strana pasív		č.r.	Bežné účtovné obdobie	Bezprostredne predchádzajúce účtovné obdobie
a		b	5	6
<b>A. VLASTNÉ IMANIE</b> r. 062+ r. 067 + r. 071 + r. 072		<b>061</b>	84 622,64	89 315,65
<b>A.I.</b>	<b>Imanie a fondy</b> r. 063 až r. 066	<b>062</b>		
A.I.1.	Základné imanie (411)	063		
2.	Fondy tvorené podľa osobitných predpisov (412)	064		
3.	Fond reprodukcie (413)	065		
4.	Oceňovacie rozdiely z precenenia kapitálových účastín (415)	066		
<b>A.II.</b>	<b>Fondy tvorené zo zisku</b> r. 068 až r. 070	<b>067</b>		
A.II.1.	Rezervný fond (421)	068		
2.	Fondy tvorené zo zisku (423)	069		
3.	Ostatné fondy (427)	070		
<b>A.III.</b>	<b>Nevysporiadaný výsledok hospodárenia minulých rokov (+; - 428)</b>	<b>071</b>	89 315,65	97 921,09
<b>A.IV.</b>	<b>Výsledok hospodárenia za účtovné obdobie r. 060 - (r. 062 + r. 067 + r. 071 + r. 073 + r. 100)</b>	<b>072</b>	-4 693,01	-8 605,44
<b>B. ZÁVÄZKY</b> r. 074 + r. 078 + r. 086 + r. 096		<b>073</b>	27 387,48	43 317,22
<b>B.I.1.</b>	<b>Rezervy</b> r. 075 až r. 077	<b>074</b>	14 899,63	13 423,63
2.	Rezervy zákonné (451AÚ)	075		
3.	Ostatné rezervy (459AÚ)	076	11 947,63	11 947,63
4.	Krátkodobé rezervy (323 + 451AÚ + 459AÚ)	077	2 952,00	1 476,00
<b>B.II.</b>	<b>Dlhodobé záväzky</b> r. 079 až r. 085	<b>078</b>	1 229,72	1 016,51
B.II.1.	Záväzky zo sociálneho fondu (472)	079	1 229,72	1 016,51
2.	Vydané dlhopisy (473 - 255 AÚ)	080		
3.	Záväzky z nájmu (474 AÚ)	081		
4.	Dlhodobé prijaté preddavky (475)	082		
5.	Dlhodobé nevyfakturované dodávky (476 AÚ)	083		
6.	Dlhodobé zmenky na úhradu (478)	084		
7.	Ostatné dlhodobé záväzky (373 AÚ + 479 AÚ)	085		
<b>B.III.</b>	<b>Krátkodobé záväzky</b> r. 087 až r. 095	<b>086</b>	11 258,13	28 877,08
B.III.1.	Záväzky z obchodného styku (321 až 326) okrem 323	087	2 237,46	547,16
2.	Záväzky voči zamestnancom (331+ 333)	088		
3.	Zúčtovanie so Sociálnou poisťovňou a zdravotnými poisťovňami (336)	089		
4.	Daňové záväzky (341 až 345)	090		
5.	Záväzky z dôvodu finančných vzťahov k štátnemu rozpočtu a rozpočtom územnej samosprávy (346+348)	091	9 020,67	28 329,92
6.	Záväzky z upísaných nesplatených cenných papierov a vkladov (367)	092		
7.	Záväzky voči účastníkom združení (368)	093		
8.	Spojovací účet pri združení (396)	094		
9.	Ostatné záväzky (379 + 373 AÚ + 474 AÚ +476AÚ + 479 AÚ)	095		
<b>B.IV.</b>	<b>Bankové úvery a iné výpomoci a pôžičky</b> r. 097 až r. 099	<b>096</b>		
B.IV.1.	Dlhodobé bankové úvery (461AÚ)	097		
2.	Bežné bankové úvery ( 231+ 232 + 461AÚ)	098		
3.	Prijaté krátkodobé finančné výpomoci (241+ 249)	099		
<b>C. ČASOVÉ ROZLIŠENIE SPOLU</b> r. 101 až r. 103		<b>100</b>		
C.I.1.	Výdavky budúcich období (383)	101		
2.	Výnosy budúcich období krátkodobé (384 AÚ)	102		
3.	Výnosy budúcich období dlhodobé (384 AÚ)	103		
<b>SPOLU VLASTNÉ IMANIE, ZÁVÄZKY A ÚČTY ČASOVÉHO ROZLIŠENIA</b> r.061+ r.073 + r.100		<b>104</b>	112 010,12	132 632,87

Číslo účtu	Náklady	Číslo riadku	Činnosť			Bezprostredne predchádzajúce účtovné obdobie
			Hlavná nezdaňovaná	Zdaňovaná	Spolu	
a	b	c	1	2	3	4
501	Spotreba materiálu	01	13 710,01		13 710,01	15 774,62
502	Spotreba energie	02	10 949,10		10 949,10	11 164,17
504	Predaný tovar	03				
511	Opravy a udržiavanie	04	3 010,28		3 010,28	2 362,11
512	Cestovné	05				
513	Náklady na reprezentáciu	06	24,00		24,00	22,20
518	Ostatné služby	07	8 872,20		8 872,20	7 808,81
521	Mzdové náklady	08	142 752,71		142 752,71	121 940,93
524	Zákonné sociálne poistenie a zdravotné poistenie	09	49 301,16		49 301,16	42 464,21
525	Ostatné sociálne poistenie	10				
527	Zákonné sociálne náklady	11	9 993,60		9 993,60	8 756,17
528	Ostatné sociálne náklady	12				264,00
531	Daň z motorových vozidiel	13				
532	Daň z nehnuteľností	14	543,62		543,62	543,62
538	Ostatné dane a poplatky	15	5,00		5,00	10,00
541	Zmluvné pokuty a penále	16	10,48		10,48	9,98
542	Ostatné pokuty a penále	17				12,74
543	Odpísanie pohľadávky	18				
544	Úroky	19				0,16
545	Kurzové straty	20				
546	Dary	21				
547	Osobitné náklady	22				
548	Manká a škody	23				
549	Iné ostatné náklady	24	2 458,04		2 458,04	2 483,63
551	Odpisy dlhodobého nehmotného majetku a dlhodobého hmotného majetku	25	1 167,00		1 167,00	1 167,00
552	Zostatková cena predaného dlhodobého nehmotného majetku a dlhodobého hmotného majetku	26				
553	Predané cenné papiere	27				
554	Predaný materiál	28				
555	Náklady na krátkodobý finančný majetok	29				
556	Tvorba fondov	30				
557	Náklady na precenenie cenných papierov	31				
558	Tvorba a zúčtovanie opravných položiek	32				
561	Poskytnuté príspevky organizačným zložkám	33				
562	Poskytnuté príspevky iným účtovným jednotkám	34				
563	Poskytnuté príspevky fyzickým osobám	35				
565	Poskytnuté príspevky z podielu zaplatenej dane	36				
567	Poskytnuté príspevky z verejnej zbierky	37				
<b>Účtová trieda 5 spolu</b>		<b>r. 01 až r. 37</b>	<b>38</b>	242 797,20	242 797,20	214 784,35

Číslo účtu	Výnosy	Číslo riadku	Činnosť			Bezprostredne predchádzajúce účtovné obdobie
			Hlavná nezdaňovaná	Zdaňovaná	Spolu	
a	b	c	1	2	3	4
601	Tržby za vlastné výrobky	39				
602	Tržby z predaja služieb	40	9 856,00		9 856,00	6 156,00
604	Tržby za predaný tovar	41				
611	Zmena stavu zásob nedokončenej výroby	42				
612	Zmena stavu zásob polotovarov	43				
613	Zmena stavu zásob výrobkov	44				
614	Zmena stavu zásob zvierat	45				
621	Aktivácia materiálu a tovaru	46				
622	Aktivácia vnútroorganizačných služieb	47				
623	Aktivácia dlhodobého nehmotného majetku	48				
624	Aktivácia dlhodobého hmotného majetku	49				
641	Zmluvné pokuty a penále	50				
642	Ostatné pokuty a penále	51				
643	Platby za odpísané pohľadávky	52				
644	Úroky	53	44,66		44,66	44,74
645	Kurzové zisky	54				
646	Prijaté dary	55				
647	Osobitné výnosy	56				
648	Zákonné poplatky	57				
649	Iné ostatné výnosy	58				
651	Tržby z predaja dlhodobého nehmotného majetku a dlhodobého hmotného majetku	59				
652	Výnosy z dlhodobého finančného majetku	60				
653	Tržby z predaja cenných papierov a podielov	61				
654	Tržby z predaja materiálu	62				
655	Výnosy z krátkodobého finančného majetku	63				
656	Výnosy z použitia fondu	64				
657	Výnosy z precenenia cenných papierov	65				
658	Výnosy z nájmu majetku	66				
661	Prijaté príspevky od organizačných zložiek	67				
662	Prijaté príspevky od právnických osôb	68	23 850,00		23 850,00	3 000,00
663	Prijaté príspevky od fyzických osôb	69				15,00
664	Prijaté členské príspevky	70				
665	Príspevky z podielu zaplatenej dane	71	7 125,95		7 125,95	7 056,86
667	Prijaté príspevky z verejných zbierok	72				
691	Dotácie	73	197 227,58		197 227,58	189 923,26
<b>Účtová trieda 6 spolu r. 39 až r. 73</b>		<b>74</b>	238 104,19		238 104,19	206 195,86
<b>Výsledok hospodárenia pred zdanením r. 74 - r. 38</b>		<b>75</b>	-4 693,01		-4 693,01	-8 588,49
591	Daň z príjmov	76				16,95
595	Dodatočné odvody dane z príjmov	77				
<b>Výsledok hospodárenia po zdanení (r. 75 - (r. 76 + r. 77)) (+/-)</b>		<b>78</b>	-4 693,01		-4 693,01	-8 605,44